



ПОСТАНОВЛЕНИЕ

ГЛАВЫ ПЕРМСКОГО МУНИЦИПАЛЬНОГО РАЙОНА ПЕРМСКОГО КРАЯ

30.11.2020

СЭД-2020-299-01-01-02-05С-155

О назначении публичных слушаний по проекту постановления главы администрации Пермского муниципального района «О внесении изменений в постановление администрации Пермского муниципального района от 18.11.2015 № 1635 «Об определении границ прилегающих к некоторым организациям и объектам территорий, на которых не допускается розничная продажа алкогольной продукции»

В соответствии с частью 3 статьи 28 Федерального закона от 06.10.2003 № 131-ФЗ «Об общих принципах организации местного самоуправления в Российской Федерации», пунктом 8 статьи 16 Федерального закона от 22.11.1995 № 171-ФЗ «О государственном регулировании производства и оборота этилового спирта, алкогольной и спиртосодержащей продукции и об ограничении потребления (распития) алкогольной продукции», статьей 14 Устава Пермского муниципального района, Положением о публичных слушаниях, общественных обсуждениях в Пермском муниципальном районе, утвержденным решением Земского Собрания Пермского муниципального района от 25.06.2014 № 470,

ПОСТАНОВЛЯЮ:

1. Провести 17 декабря 2020 года в 16:00 часов публичные слушания по проекту постановления администрации Пермского муниципального района «О внесении изменений в постановление администрации Пермского муниципального района от 18.11.2015 № 1635 «Об определении границ прилегающих к некоторым организациям и объектам территорий, на которых не допускается розничная продажа алкогольной продукции» по адресу: г. Пермь, ул. Верхне-Муллинская, д. 73 (в зале заседаний Земского Собрания Пермского муниципального района).

2. Утвердить состав организационного комитета по подготовке и проведению публичных слушаний:

- Медведев Александр Николаевич – заместитель главы администрации по развитию агропромышленного комплекса и предпринимательства, начальник



управления по развитию агропромышленного комплекса и предпринимательства администрации Пермского муниципального района;

- Варушкин Игорь Александрович – заместитель председателя Земского Собрания Пермского муниципального района;

- Залазаев Алексей Владимирович – заместитель начальника МКУ «Управление стратегического развития Пермского муниципального района», начальник отдела градостроительства и ведения ИСОГД ;

- Шипиловских Дмитрий Борисович – начальник правового управления администрации Пермского муниципального района;

- Патокина Маргарита Александровна – начальник сектора дополнительного образования и воспитания отдела общего и коррекционного образования управления образования администрации Пермского муниципального района;

- Катаев Артем Георгиевич – начальник МКУ «Управление по молодежной политике и спорту» управления социального развития администрации Пермского муниципального района;

- Глумова Людмила Алексеевна – исполняющая обязанности начальника управления по делам культуры администрации Пермского муниципального района;

- Алексенко Светлана Михайловна – директор Пермского муниципального фонда поддержки малого предпринимательства;

- Загорских Ирина Игоревна – главный специалист отдела развития предпринимательства и экономического анализа управления по развитию агропромышленного комплекса и предпринимательства администрации Пермского муниципального района.

3. Организационному комитету обеспечить:

3.1. организацию и проведение публичных слушаний;

3.2. соблюдение требований законодательства, правовых актов Пермского муниципального района по организации и проведению публичных слушаний;

3.3. информирование заинтересованных лиц о дате, времени и месте проведения публичных слушаний.

4. Утвердить порядок учета предложений по вышеуказанному проекту постановления администрации Пермского муниципального района и участия граждан в его обсуждении согласно приложению к настоящему постановлению.

5. Управлению по развитию агропромышленного комплекса и предпринимательства администрации Пермского муниципального района:

5.1. опубликовать в бюллетене муниципального образования «Пермский муниципальный район» и разместить на официальном сайте Пермского муниципального района в сети «Интернет» настоящее постановление и проект постановления администрации Пермского муниципального района «О внесении

изменений в постановление администрации Пермского муниципального района от 18.11.2015 № 1635 «Об определении границ прилегающих к некоторым организациям и объектам территорий, на которых не допускается розничная продажа алкогольной продукции»;

5.2. своевременно подготовить, опубликовать в бюллетене муниципального образования «Пермский муниципальный район» и разместить на официальном сайте Пермского муниципального района в сети «Интернет» заключение о результатах публичных слушаний.

6. Настоящее постановление вступает в силу со дня его официального опубликования.

7. Контроль исполнения настоящего постановления оставляю за собой.

И.п. главы муниципального района



В.П. Ваганов

ПОРЯДОК

учета предложений по проекту постановления администрации Пермского муниципального района «О внесении изменений в постановление администрации Пермского муниципального района от 18.11.2015 № 1635 «Об определении границ прилегающих к некоторым организациям и объектам территорий, на которых не допускается розничная продажа алкогольной продукции» и участия граждан в его обсуждении

1. Предложения к проекту постановления администрации Пермского муниципального района «О внесении изменений в постановление администрации Пермского муниципального района от 18.11.2015 № 1635 «Об определении границ прилегающих к некоторым организациям и объектам территорий, на которых не допускается розничная продажа алкогольной продукции» (далее – проект) принимаются от граждан, постоянно проживающих на территории Пермского муниципального района и достигших 18 лет.

2. Предложения граждан принимаются со дня опубликования проекта постановления по 16 декабря 2020 года включительно. Предложения граждан, направленные по истечении указанного срока, не рассматриваются.

3. Предложения граждан вносятся только в отношении правовых норм, содержащихся в проекте постановления.

4. Предложения граждан направляются в письменном виде по форме согласно приложению к настоящему Порядку.

5. Предложения к проекту принимаются организационным комитетом по подготовке и организации проведения публичных слушаний в рабочие дни с 8:00 до 17:00 по адресу: г. Пермь, ул. 2-я Казанцевская, дом 7, тел. 215-22-54, либо направляются по почте по указанному адресу с пометкой на конверте «В организационный комитет по подготовке и организации проведения публичных слушаний по проекту постановления администрации Пермского муниципального района «О внесении изменений в постановление администрации Пермского муниципального района от 18.11.2015 № 1635 «Об определении границ прилегающих к некоторым организациям и объектам территорий, на которых не допускается розничная продажа алкогольной продукции»».

6. Участие граждан в обсуждении проекта, принятие и рассмотрение поступивших предложений проводятся в порядке, установленном Положением о публичных слушаниях, общественных обсуждениях в Пермском муниципальном районе, утвержденным решением Земского Собрания Пермского муниципального района от 25.06.2014 № 470.

Приложение к Порядку
учета предложений по проекту

№ п/п	Пункт	Редакция проекта постановления	Предлагаемая редакция	Обоснование

Фамилия, имя, отчество гражданина _____

Год рождения _____

Адрес места жительства _____

Личная подпись и дата _____





АДМИНИСТРАЦИЯ
ПЕРМСКОГО МУНИЦИПАЛЬНОГО РАЙОНА

ПОСТАНОВЛЕНИЕ

№ _____ Проект _____

О внесении изменений в постановление администрации Пермского муниципального района от 18.11.2015 № 1635 «Об определении границ прилегающих к некоторым организациям и объектам территорий, на которых не допускается розничная продажа алкогольной продукции»

На основании пункта 6 части 2 статьи 47 Устава муниципального образования «Пермский муниципальный район», администрация Пермского муниципального района ПОСТАНОВЛЯЕТ:

1. Внести в постановление администрации Пермского муниципального района от 18 ноября 2015 г. № 1635 «Об определении границ прилегающих к некоторым организациям и объектам территорий, на которых не допускается розничная продажа алкогольной продукции» (в редакции от 25.08.2016 № 452, от 30.03.2017 № 144, от 14.11.2018 № 591, от 30.09.2019 № 623), следующие изменения:

1.1. В Положении об определении на территории Пермского муниципального района границ прилегающих к некоторым организациям и объектам территорий, на которых не допускается розничная продажа алкогольной продукции:

1.1.1. Пункт 6 изложить в новой редакции: «6. Минимальное значение расстояния в Пермском муниципальном районе от организаций и объектов, указанных в пункте 2 Правил определения органами местного самоуправления границ, прилегающих к некоторым организациям и объектам территорий, на которых не допускается розничная продажа алкогольной продукции, утвержденных постановлением Правительства Российской Федерации от 27.12.2012 № 1425, кроме вокзалов, автостанций и железнодорожных станций, до границ прилегающих территорий составляет 50 м.



Для вокзалов, автостанций и железнодорожных станций минимальное значение расстояния от объекта до границ прилегающих территорий составляет 25 м.».

1.1.2. Пункт 9 изложить в новой редакции: «9. Уполномоченным органом по определению на территории Пермского муниципального района границ, прилегающих к некоторым организациям и объектам территорий, на которых не допускается розничная продажа алкогольной продукции, является управление по развитию агропромышленного комплекса и предпринимательства администрации Пермского муниципального района (далее – Уполномоченный орган)».

1.2. Перечень организаций и (или) объектов, на прилегающих территориях, к которым не допускается розничная продажа алкогольной продукции изложить в новой редакции согласно приложению 1 к настоящему постановлению.

1.3. В схемах границ прилегающих территорий для каждой организации и (или) объекта, на которых не допускается розничная продажа алкогольной продукции:

1.3.1. «Схему границ прилегающих и обособленных территорий организаций (объектов) на территории Гамовского сельского поселения Пермского муниципального района Пермского края с. Гамово» изложить в новой редакции согласно приложению 2 к настоящему постановлению;

1.3.2. «Схему границ прилегающих и обособленных территорий организаций (объектов) на территории Двуреченского сельского поселения Пермского муниципального района Пермского края д. Нестюково» изложить в новой редакции согласно приложению 3 к настоящему постановлению;

1.3.3. «Схему границ прилегающих и обособленных территорий организаций (объектов) на территории Кондратовского сельского поселения Пермского муниципального района Пермского края д. Кондратово» изложить в новой редакции согласно приложению 4 к настоящему постановлению;

1.3.4. «Схему границ прилегающих и обособленных территорий организаций (объектов) на территории Кукуштанского сельского поселения Пермского муниципального района Пермского края п. Кукуштан» изложить в новой редакции согласно приложению 5 к настоящему постановлению;

1.3.5. «Схему границ прилегающих и обособленных территорий организаций (объектов) на территории Култаевского сельского поселения Пермского муниципального района Пермского края с. Башкултаево» изложить в новой редакции согласно приложению 6 к настоящему постановлению;

1.3.6. «Схему границ прилегающих и обособленных территорий организаций (объектов) на территории Лобановского сельского поселения Пермского муниципального района Пермского края п. Мулянка» изложить в новой редакции согласно приложению 7 к настоящему постановлению;

1.3.7. «Схему границ прилегающих и обособленных территорий организаций (объектов) на территории Савинского сельского поселения Пермского муниципального района Пермского края д. Ванюки и д. Песьянка» изложить в новой редакции согласно приложению 8 к настоящему постановлению;

1.3.8. «Схему границ прилегающих и обособленных территорий организаций (объектов) на территории аэропорта «Большое Савино» Савинского сельского поселения Пермского муниципального района Пермского края» изложить в новой редакции согласно приложению 9 к настоящему постановлению;

1.3.9. «Схему границ прилегающих и обособленных территорий организаций (объектов) на территории Сылвенского сельского поселения Пермского муниципального района Пермского края п. Сылва Лист 1» изложить в новой редакции согласно приложению 10 к настоящему постановлению;

1.3.10. «Схему границ прилегающих и обособленных территорий организаций (объектов) на территории Сылвенского сельского поселения Пермского муниципального района Пермского края п. Сылва Лист 2» изложить в новой редакции согласно приложению 11 к настоящему постановлению;

1.3.11. «Схему границ прилегающих и обособленных территорий организаций (объектов) на территории Сылвенского сельского поселения Пермского муниципального района Пермского края с. Ляды и д. Малая» изложить в новой редакции согласно приложению 12 к настоящему постановлению;

1.3.12. «Схему границ прилегающих и обособленных территорий организаций (объектов) на территории Усть-Качкинского сельского поселения Пермского муниципального района Пермского края с. Усть-Качка» изложить в новой редакции согласно приложению 13 к настоящему постановлению;

1.3.13. «Схему границ прилегающих и обособленных территорий организаций (объектов) на территории Юго-Камского сельского поселения Пермского муниципального района Пермского края д. Полуденная» изложить в новой редакции согласно приложению 14 к настоящему постановлению;

1.3.14. «Схему границ прилегающих и обособленных территорий организаций (объектов) на территории Юго-Камского сельского поселения Пермского муниципального района Пермского края п. Юго-Камский» изложить в новой редакции согласно приложению 15 к настоящему постановлению.

2. Настоящее постановление вступает в силу со дня его опубликования.

3. Опубликовать настоящее постановление в информационном бюллетене муниципального образования «Пермский муниципальный район» и разместить на официальном сайте Пермского муниципального района www.permraion.ru.

И.п. главы администрации
муниципального района

В.П. Ваганов



Приложение 1
к постановлению администрации
Пермского муниципального района
от №

**Перечень организаций и (или) объектов,
на прилегающих территориях, к которым не допускается розничная продажа алкогольной продукции**

№ п/п	Наименование учреждения, организации	Адрес учреждения, организации
I. Бершетское сельское поселение		
1.1	Структурное подразделение МАОУ «Бершетская средняя школа» - детский сад «Умка»	с. Бершеть, ул. Ленина, 9
1.2	МБУ КИЦ «Созвездие» (хоккейная коробка)	с. Бершеть, ул. Ленина, 12а
1.3	МАОУ «Бершетская средняя школа»	с. Бершеть, ул. Молодежная, 2
1.4	ГБОУ СПО «Пермский агропромышленный техникум»	с. Бершеть, ул. Молодежная, 4
1.5	Бершетская СВА	с. Бершеть, ул. Школьная, 9
1.6	Общежитие	с. Бершеть, ул. Молодежная, 6
1.7	Янычевский ФАП	с. Янычи, ул. Сибирский тракт, 56
1.8	Исключен	-
II. Гамовское сельское поселение		
2.1	МАДОУ «Гамовский детский сад «Мозаика» (корпус 2)	с. Гамово, ул.50 лет Октября, 37
2.2	МАДОУ «Гамовский детский сад «Мозаика» (корпус 3)	с. Гамово, ул.50 лет Октября, 18б
2.3	Частные детские ясли (ИП Карабатова З.Ф)	с. Гамово, ул. Садовая, 17
2.4	МАУДО «Детская школа искусств Пермского муниципального района» Пермского края Филиал Гамовская детская школа искусств	с. Гамово, ул.50 лет Октября, 18
2.5	МАОУ «Гамовская средняя школа»	с. Гамово, ул.50 лет Октября, 14

2.6	Гамовская СВА	с. Гамово, ул.50лет Октября, 16
2.7	Исключен	-
2.8	Исключен	-
2.9	Военный городок Управления войск национальной гвардии по Пермскому краю	в 0,500 км северо-западнее с. Гамово
2.10	Пермская воспитательная колония ГУФСИН России по Пермскому краю	с. Гамово, ул. Свободы, 1
2.11	Храм Преображения Господня	с. Гамово, ул. Гамовская, 8а
2.12	Исключен	-
2.13	Исключен	-
2.14	МУ «Культурно-спортивный центр «Гамово» (Дом спорта)	с. Гамово, ул.50 лет Октября, 19а
III. Двуреченское сельское поселение		
3.1	МАДОУ «Двуреченский детский сад «Семицветик» корпус 2	п. Ферма, ул. Строителей, 2в
3.2	МАДОУ «Двуреченский детский сад «Семицветик» корпус 3	п. Ферма, ул. Трубная, 10
3.3	МАОУ «Конзаводская средняя школа имени В.К. Блюхера»	п. Ферма, ул. Строителей, 2а
3.4	СВА ст. Ферма	п. Ферма, ул. Некрасова, 22
3.5	Исключен	-
3.6	МАДОУ «Двуреченский детский сад «Семицветик» корпус 1	п. Горный, ул. Лямина, 1
3.7	Филиал Лобановской поликлиники в д. Нестюково	д. Нестюково, ул. Ключевая, 9
3.8	Устиновский ФАП	д. Устиново, ул. Школьная, 2
3.9	Структурное подразделение «Мостовского филиала МАОУ «Лобановская средняя школа» - детский сад «Теремок»	д. Мостовая, ул. Мира, 19
3.10	Мостовской филиал МАОУ «Лобановская средняя школа»	д. Мостовая, ул. Культуры, 33
3.11	Мостовская СВА	д. Мостовая, ул. Мира, 10
3.12	Тренажерный зал «Кипр»	п. Ферма, ул. Нефтяников, 32
3.13	Филиал Лобановской поликлиники	д. Нестюково, ул. Тракторная, 41

IV. Заболотское сельское поселение		
4.1	Структурное подразделение МБОУ «Заболотская основная школа» - детский сад «Родничок»	д. Горшки, ул. Школьная, 4в
4.2	Заболотский филиал МАОУ «Усть-Качкинская средняя школа»	д. Горшки, ул. Школьная, 4
4.3	Структурное подразделение Заболотского филиала МАОУ «Усть-Качкинская средняя школа» - детский сад «Теремок»	д. Горшки, ул. Школьная, 4б
4.4	Горшковская СВА	д. Горшки, ул. Школьная, 2а
4.5	Исключено	-
4.6	Суздаловский ФАП	д. Суздалы, ул. Полевая, 1
4.7	Большакинский ФАП	д. Большакино, ул. Центральная, 22
V. Кондратовское сельское поселение		
5.1	МАДОУ «Кондратовский детский сад «Лadoшки» корпус 1	д. Кондратово, ул. Садовое кольцо, 10
5.2	МАДОУ «Кондратовский детский сад «Лadoшки» корпус 2	д. Кондратово, ул. Карла Маркса, 1г
5.3	Частный детский сад «Наше солнышко» (ИП Бурылова Н.Ю.)	д. Кондратово, ул. Карла Маркса, 8а
5.4	Исключен	-
5.5	МАОУ «Кондратовская средняя школа»	д. Кондратово, ул. Карла Маркса, 1а
5.6	МАУ «Кондратовский дом спорта»	д. Кондратово, ул. Карла Маркса, 1
5.7	Спортивный зал «Трудовые резервы»	д. Кондратово, ул. Камская, 1а
5.8	Тренажерный зал	д. Кондратово, ул. Культуры, 9
5.9	Тренажерный зал	д. Кондратово, ул. Садовое кольцо, 14
5.10	Медико-диагностический центр ООО «Азимут-плюс»	д. Кондратово, ул. Карла Маркса, 8а
5.11	Стоматологический кабинет «Корона клиника»	д. Кондратово, ул. Карла Маркса, 4
5.12	Кондратовская СВА	д. Кондратово, ул. Культуры, 6а
5.13	Исключен	-
5.14	Дворец спорта «Красава»	д. Кондратово, ул. Карла Маркса, 1б
5.15	Исключен	-

5.16	МАУДО «Детская школа искусств Пермского муниципального района» Пермского края	д. Кондратово, ул. Культуры, 6	
5.17	Православный храм в честь иконы Божией Матери «Всех скорбящих – Радость»	д. Кондратово, ул. Камская, 7а	
5.18	Часовня Святителя Спиридона Тримифунского	д. Кондратово, ул. Слободская, 2а	
5.19	Местная мусульманская религиозная организация «Махалля д. Кондратово Пермского муфтията» (мечеть)	д. Кондратово, ул. Культуры, 3	
5.20	МАДОУ «Кондратовский детский сад «Акварельки»	д. Кондратово, ул. Камская, 2а	
VI. Кукуштанское сельское поселение			
6.1	Структурное подразделение МАДОУ «Платошинский детский сад «Солнышко» - детский сад «Тополек»	п. Кукуштан, ул. Ульяновская, 22	
6.2	МАОУ «Бабкинская средняя школа»	п. Кукуштан, ул. Мира, 9	
6.2.1	Физкультурно-оздоровительный комплекс открытого типа	п. Кукуштан, ул. Мира, 9	
6.3.1	МУЗ «Кукуштанская участковая	Стационар	п. Кукуштан, ул. Уральская, 18
6.3.2	больница» Пермского муниципального	Поликлиника №1	п. Кукуштан, ул. Уральская, 18
6.3.3	района	Поликлиника №2	п. Кукуштан, ул. Чапаева, 40
6.4	Пермский центр организации работы железно-дорожной ст.Кукуштан	п. Кукуштан, ул. Чапаева, 17	
6.5	Приход храма в честь Преображения Господня	п. Кукуштан, ул. Победы, 10	
6.6	МБДОУ «Курашимский детский сад «Лесная сказка»	с. Курашим, ул. Молодежная, 3	
6.7	МАОУ «Курашимская средняя школа им. Ф.Г. Старцева»	с. Курашим, ул. Школьная, 4в	
6.8	Курашимская СВА	с. Курашим, ул. Юбилейная, 1а/1	
6.9	Церковь Иоанна Предтечи	с. Курашим, ул. Кирова, 10	
6.10	Байболовский филиал МАОУ «Платошинская средняя школа»	д. Байболовка, ул. Школьная, 1а	
6.11	ГБУЗ ПК «Пермская краевая клиническая психиатрическая больница» Кукуштанский филиал	д. Байболовка, ул. Центральная	
6.12	Байболовский ФАП	д. Байболовка, ул. Полевая, 1	

6.13	Местная православная религиозная организация Иоанно-Предтеченский приход Пермской Епархии русской православной церкви	д. Байболовка, ул. Боровая	
6.14	Приход храма в честь Преображения Господня	п. Кукуштан, ул. Островского (59:32:0010003:990)	
VII. Култаевское сельское поселение			
7.1	МАДОУ «Култаевский детский сад «Колокольчик» корпус 1	с. Култаево, ул. Октябрьская, 5	
7.2	МАДОУ «Култаевский детский сад «Колокольчик» корпус 2	с. Култаево, ул. Р.Кашина, 65а	
7.3	МАДОУ «Култаевский детский сад «Колокольчик» корпус 3	с. Култаево, ул. Школьная, 2	
7.3.1	Спортивный модуль	с. Култаево, ул. Нижнемуллинская, 6а	
7.4	МАУДО «Детская школа искусств Пермского муниципального района» Пермского края Филиал Култаевская школа искусств	с. Култаево, ул. Школьная, 4	
7.5	Исключен	-	
7.6	МАОУ «Култаевская средняя школа»	с. Култаево, ул. Школьная, 6	
7.7	МУ «Дом спорта Култаевского сельского поселения»	с. Култаево, ул. Космонавтов, 1/1	
7.8	МБДОУ «Нижнемуллинский детский сад «Светлячок»	д. Петровка, ул. Ташлыкова, 28	
7.9	МАОУ «Нижнемуллинская средняя школа»	д. Петровка, ул. Школьная, 4	
7.9.1	ГБУЗ ПК «Пермская центральная районная больница»	Стационар	с. Култаево, ул. Октябрьская, 9
7.9.2		Поликлиника	с. Култаево, ул. Октябрьская, 9
7.10	Нижнемуллинская СВА	с. Нижние Муллы, ул. Октябрьская, 8	
7.10.1	Култаевский дом-интернат для престарелых и инвалидов	с. Култаево, ул. Космонавтов, 16	
7.11	Храм Усекновения главы Иоанна Предтечи с. Култаево	с. Култаево, ул. Р. Кашина, 69	
7.11	Православный приход в честь Святой Троицы с. Нижние Муллы	с. Нижние Муллы, ул. Советская, 12	
7.12	Баш-Култаевский филиал МАОУ «Култаевская средняя школа»	с. Башкултаево, ул. Мавлютова, 30	
7.13	Башкултаевский ФАП	с. Башкултаево, ул. Октябрьская, 48	
7.14	Чуваковский ФАП	д. Чуваки, ул. Голубиная, 5	

7.15	Кичановский ФАП	д. Кичаново, ул. Безымянная, 11
7.16	Косотурихинский ФАП	д. Косотуриха, ул. Центральная, 1/3
7.17	Мечеть	с. Башкултаево, ул. Октябрьская, 32
VIII. Лобановское сельское поселение		
8.1	МАДОУ «Лобановский детский сад «Солнечный город» корпус 1	с. Лобаново, ул. Культуры, 9
8.2	МАДОУ «Лобановский детский сад «Солнечный город» корпус 2	с. Лобаново, ул. Зеленая, 1а
8.3	МАУДО «Детская школа искусств Пермского муниципального района» пермского края Филиал Лобановская детская школа искусств	с. Лобаново, ул. Культуры, 15а
8.4	МАОУ «Лобановская средняя школа»	с. Лобаново, ул. Центральная, 8
8.5	МАОУ «Лобановская средняя школа»	с. Лобаново, ул. Центральная, 8б
8.6	АМУ «Лобановский дом спорта»	с. Лобаново, ул. Центральная, 8а
8.7	Стационар с. Лобаново	с. Лобаново, ул. Зеленая, 1
8.8	Лобановская поликлиника	с. Лобаново, ул. Культуры, 11а
8.9	Стоматологическое отделение с. Лобаново	с. Лобаново, ул. Культуры, 13
8.10	Православный Приход храма во имя святого благоверного великого князя Александра Невского	с. Лобаново, ул. Центральная, 48
8.11	Касимовский ФАП	д. Касимово, ул. Клубная, 52
8.12	Структурное подразделение МАОУ «Мулянская средняя школа» - детский сад «Колосок»	п. Мулянка, ул. Садовая, 1
8.13	МАОУ «Мулянская средняя школа»	п. Мулянка, ул. Школьная, 1
8.14	Мулянская СВА	п. Мулянка, ул. Октябрьская, 29
8.15	Железнодорожный вокзал ст. Мулянка	п. Мулянка, ул. Октябрьская, 14
8.16	Религиозная организации «Пермский Успенский женский монастырь Пермской Епархии Русской Православной Церкви Московского Патриархата (Свято-Никольский храм)	с. Кольцово, ул. Лесная, 15а

8.17	МБОУ «Кояновская основная школа»	с. Кояново, ул. Советская, 133а
8.18	Кояновская СВА	с. Кояново, ул. Советская, 93а
8.19	Мечеть	с. Кояново, ул. Мулянский тракт, 2
8.20	Исключен	-
IX. Пальниковское сельское поселение		
9.1	Структурное подразделение Пальниковского филиала МАОУ «Бабкинская средняя школа» - детский сад «Теремок»	с. Нижний Пальник, ул. Южная, 14а
9.2	Пальниковский филиал МАОУ «Бабкинская средняя школа»	с. Нижний Пальник, ул. Садовая, 2
9.3	Пальниковский ФАП	с. Нижний Пальник, ул. Мира, 1
9.4	Сухо – Бизярский ФАП	п. Сухобизярка, ул. Луговая, 3
9.5	Октябрьский ФАП	п. Октябрьский, ул. Школьная, 14
9.6	Бырминский ФАП	п. Бырма, ул. Школьная, 2
X. Платошинское сельское поселение		
10.1	МАДОУ «Платошинский детский сад «Солнышко»	с. Платошино, ул. Владимирова, 32
10.2	МАОУ «Платошинская средняя школа»	с. Платошино, ул. Владимирова, 27
10.3	Платошинская СВА	с. Платошино, ул. Владимирова, 18а
10.4	Платошинский центр досуга «Гармония» (здание дома спорта)	с. Платошино, ул. Школьная, 42
XI. Савинское сельское поселение		
11.1	Структурное подразделение МАОУ «Савинская средняя школа» детский сад «Созвездие» (подразделение 2) корпус 2	д. Ванюки, ул. Зеленая, 29
11.2	МАОУ «Савинская средняя школа»	д. Ванюки, ул. Зеленая, 35а
11.3	Структурное подразделение МАОУ «Савинская средняя школа» детский сад «Созвездие» (подразделение 2) корпус 1	д. Песьянка, ул. Молодежная, 5
11.4	ГБУЗ ПК ПЦРБ Песьяновская СВА	д. Песьянка, ул. Мелиораторов, 9
11.5	Войсковая часть 40278-10	д. Хмели, остановка «Красава»
11.6	Исключен	

11.7	Структурное подразделение МАОУ «Савинская средняя школа» детский сад «Филиппок» (подразделение 3)	п. Сокол, д. 15Б
11.8	Структурное подразделение МАОУ «Савинская средняя школа» - Соколовская школа (подразделение 1)	п. Сокол, д. 15А
11.9	Соколовский ФАП	п. Сокол, д. 14А
11.10	Войсковая часть 69806-2	п. Сокол
11.11	Аэропорт «Большое Савино»	Аэропорт «Большое Савино», корпус 11/
11.12	ГБУЗ ПК ПЦРБ Б. Савинский филиал СВА	д. Крохово, ул. Заюрчимская, 5А
11.13	ГБУЗ ПК ПЦРБ Песьяновская СВА	д. Ванюки, ул. Зеленая, 24Б
11.14	Аэропорт «Большое Савино» (здание нового терминала)	тер. Шоссе Космонавтов, 455
ХII. Сылвенское сельское поселение		
12.1	МАДОУ «Сылвенский детский сад «Рябинка» корпус 1	п. Сылва, ул. Молодежная, 15
12.2	МАДОУ «Сылвенский детский сад «Рябинка» корпус 2	п. Сылва, ул. Заводской пер., 16/1
12.3	Исключен	-
12.4	МАОУ «Сылвенская средняя школа»	п. Сылва, ул. Молодежная, 7
12.5	АМУ «ЦИДИС «Сылва»	п. Сылва, ул. Молодежная, 14 п. Сылва, ул. Заводской переулок, 1
12.6	Сылвенская поликлиника (пристрой)	п. Сылва, ул. Заводской переулок, 21
12.7	Сылвенская поликлиника (стационар)	п. Сылва, ул. Заводской переулок, 8а
12.8	Детская консультация	п. Сылва, ул. Молодежная, 12
12.9	Филиал поликлиники м/р Куликовка	п. Сылва, ул. Мичурина, 27
12.10	Железнодорожная станция Сылва	п. Сылва
12.11	Приход Стефана Великопермского Пермской Епархии	п. Сылва, ул. Большевистская, 39
12.12	Структурное подразделение МАОУ «Сылвенская средняя школа» детский сад «Солнечные лучики»	с. Ляды, ул. Строительная, 28

12.13	Исключен	-
12.14	Приход Сретенье Господня Пермской Епархии	с. Ляды, ул. Советская, 4а
12.15	Структурное подразделение МАОУ «Сылвенская средняя школа» «Лядовская школа»	д. Малая, ул. Школьная, 2а
12.16	Троицкий ФАП	с. Троица, ул. Советская, 28а
12.17	Приход Свято-Троицкой церкви Пермской Епархии	с. Троица, ул. Степная, 41
12.18	Исключен	-
12.19	Физкультурно-оздоровительный комплекс открытого типа	п. Сылва, ул. Белинского, 12
12.20	АМУ «ЦИДИС «Сылва»	с. Ляды, ул. Строительная, 3
12.21	Лядовская СВА	с. Ляды, ул. Строительная, 22а
ХIII. Усть – Качкинское сельское поселение		
13.1	Структурное подразделение детский сад «Огонек» МАОУ «Усть-Качкинская средняя школа»	с. Усть-Качка, ул. Краснознаменная, 3
13.2	МАОУ «Усть – Качкинская средняя школа»	с. Усть-Качка, ул. Краснознаменная, 5
13.3	Усть – Качкинская СВА	с. Усть-Качка, ул. Краснознаменная, 25а
13.4	ООО «Усть – Качкинская сельская врачебная амбулатория»	с. Усть-Качка, ул. Победы, 10
13.5	Автостанция с. Усть – Качка	с. Усть-Качка
13.6	<u>ЗАО «Курорт Усть-Качка», в т.ч.:</u>	
13.6.1	Исключен	-
13.6.2	ЗАО «Курорт Усть-Качка», водогрязелечебница	с. Усть-Качка, территория курорта
13.6.3	ЗАО «Курорт Усть-Качка», хозрасчетная поликлиника	с. Усть-Качка, территория курорта
13.6.4	Исключен	-
13.6.5	Исключен	-
13.6.6	Исключен	-
13.6.7	ЗАО «Курорт Усть-Качка», санаторий «Прикамские Нивы» (процедурный кабинет, прием врача)	с. Усть-Качка, территория курорта

13.6.8	Исключен	-
13.6.9	ЗАО «Курорт Усть-Качка», питьевой бювет	с. Усть-Качка, территория курорта
13.6.10	Стадион ЗАО «Курорт Усть-Качка»	с. Усть-Качка
13.7	Приход храма во имя Святого Благоверного Великого князя Александра Невского	с. Усть-Качка, ул. Камская, 21
13.8	Церковно-приходская школа	
13.9	Зеленинский филиал МАОУ «Усть- Качкинская средняя школа»	п. Красный Восход, ул. Садовая, 12
	Структурное подразделение детский сад «Родничок» в МАОУ «Усть- Качкинская средняя школа»	
13.10	Филиал амбулатории в п. Красный Восход	п. Красный Восход, ул. Садовая, 1
13.11	НООУ школа-интернат «Лицей полиции им. Героя России Ф. Кузьмина»	д. Гамы, ул. Дубровская, 1
13.12	ФАП с. Гамы	д. Гамы, ул. Советская, 58
13.13	Западно-Уральская миссия Христианский центр милосердия «Превосходнейший путь»	д. Качка
13.14	МБУЗ «Детский ревматологический санаторий «Орленок»	с. Усть-Качка
XIV. Фроловское сельское поселение		
14.1	Структурное подразделение МАОУ «Фроловская средняя школа «Навигатор» - детский сад «Березка»	с. Фролы, ул. Центральная, 8
14.2	Исключен	-
14.3	Фроловская СВА	с. Фролы, ул. Весенняя, 2
14.4	Замараевский ФАП	д. Замараево, ул. Центральная, 5
14.5	Структурное подразделение филиала МАОУ «Фроловская средняя школа «Навигатор» в деревне Жебреи детский сад «Лучики»	д. Жебреи, ул. Советская, ба
14.6	Филиал МАОУ «Фроловская средняя школа «Навигатор» в деревне Жебреи	д. Жебреи, ул. Советская, ба

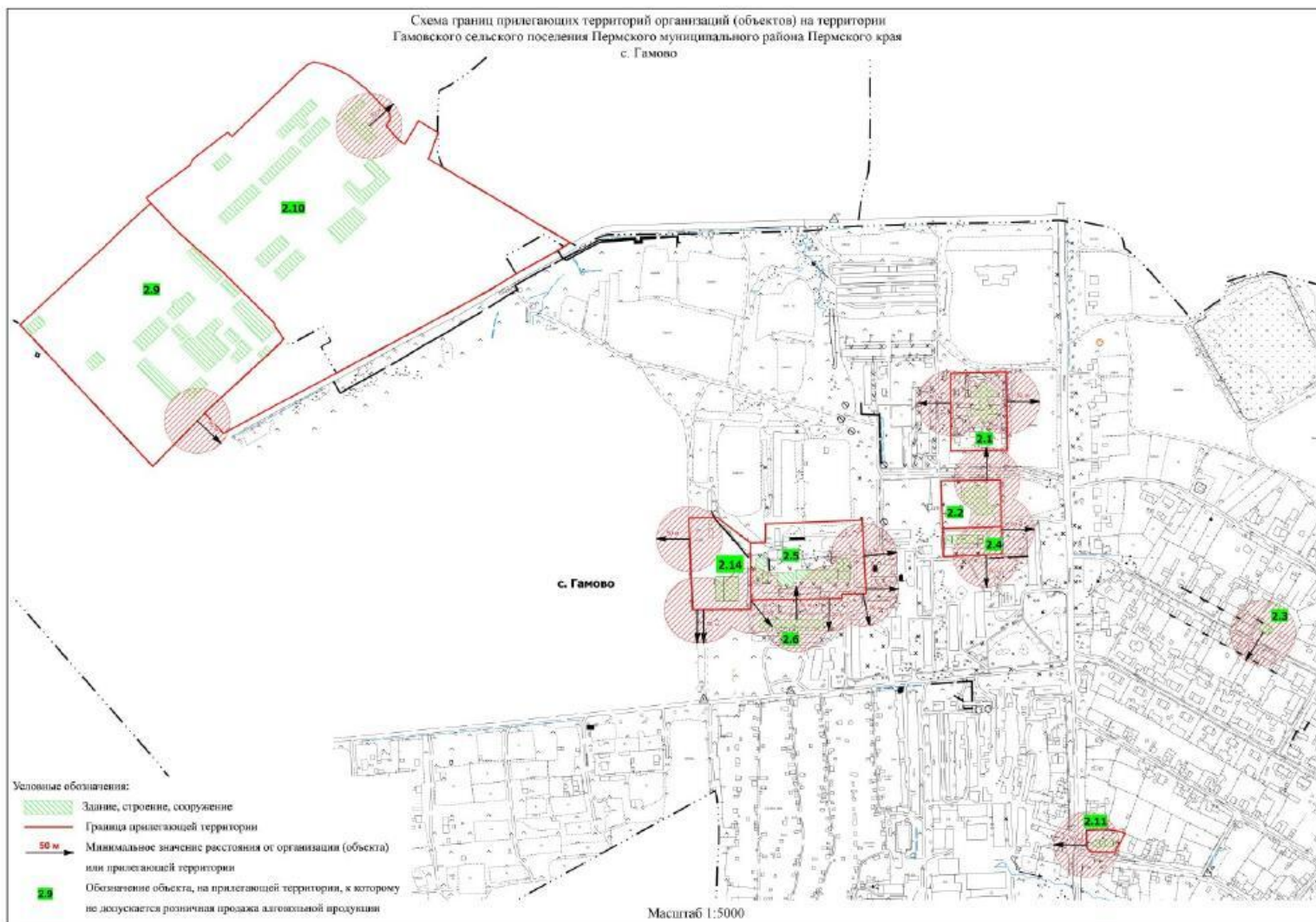
14.7	МАОУ «Фроловская средняя школа «Навигатор»	с. Фролы, ул. Светлая, 2	
XV. Хохловское сельское поселение			
15.1	Хохловский филиал МАОУ «Кондратовская средняя школа» (детский сад)	д. Скобелевка, ул. Майская, 3	
15.2	Хохловский филиал МАОУ «Кондратовская средняя школа»	д. Скобелевка, ул. Майская, 2	
15.3	Скобелевская СВА	д. Скобелевка, ул. Хохловская, 4	
XVI. Юговское сельское поселение			
16.1	Структурное подразделение МАОУ «Юговская средняя школа» - детский сад «Совята»	п. Юг, ул. Полевая, 7	
16.2	МАОУ «Юговская средняя школа»	п. Юг, ул. Ленина, 90	
16.3	Филиал Лобановской поликлиники в п. Юг	п. Юг, ул. Ленина, 88	
16.4	Православный Приход Храма во имя пророка Илии	п. Юг, ул. Попова, 1	
XVII. Юго-Камское сельское поселение			
17.1	МАДОУ «Юго-Камский детский сад «Планета детства» корпус 1	п. Юго-Камский, ул. Революции, 7	
17.2	МАДОУ «Юго-Камский детский сад «Планета детства» корпус 2	п. Юго-Камский, ул. Уральская, 3	
17.3	МАДОУ «Юго-Камский детский сад «Планета детства» корпус 3	п. Юго-Камский, ул. Санаторная, 113	
17.4	МАОУ «Юго-Камская средняя школа»	п. Юго-Камский, ул. Советская, 155	
17.5	МАОУ «Юго-Камская средняя школа (модуль основной школы)	п. Юго-Камский, ул. Школьная, 9	
17.6	МАОУ «Юго-Камская средняя школа (модуль основной школы)	п. Юго-Камский, ул. Декабристов, 14	
17.7	МУ «Центр по библиотечному обслуживанию, культуре, молодежной политике и спорту «Юго-Камский»	п. Юго-Камский, ул. Спортивная, 1	
17.8	МУ «Центр по библиотечному обслуживанию, культуре, молодежной политике и спорту «Юго-Камский»	п. Юго-Камский, ул. Санаторная, 66а	
17.9.1	ГБУЗ ПК «Пермская районная больница» Юго-Камское отделение»	Стационар	п. Юго-Камский, ул. Советская, 159
17.9.2		Поликлиника	п. Юго-Камский, ул. Советская, 159
17.10	МУЗ «Станция скорой медицинской помощи Пермского	п. Юго-Камский, ул. Мира, 2	

	муниципального района»	
17.11	ООО «Стоматологическая поликлиника «Норма-Дент»	п. Юго-Камский, ул. Советская, 121
17.12	Автостанция п. Юго-Камский	п. Юго-Камский, ул. Советская, 131
17.13	Исключен	-
17.14	Исключен	-
17.15	Исключен	-
17.16	Исключен	-
17.17	Здание Церкви Всех Святых	п. Юго-Камский, ул. Пушкина, 3
17.18	Храм Святой Троицы	п. Юго-Камский, ул. Советская, 129
17.19	Исключен	-
17.20	ФАП п. Таежный	п. Таежный, ул. Советская, 6
17.21	ФАП с. Сташково	с. Сташково, ул. Новая, 8
17.22	ФАП п. Усть-Пизя	п. Усть – Пизя, ул. Первомайская, 2
17.23	Структурное подразделение «Рождественская школа» МАОУ «Юго-Камская средняя школа»	с. Рождественское, ул. Революционная, 25
17.24	ООО «Рождественская СВА»	с. Рождественское, ул. Революционная, 23
17.25	Церковь в д. Полуденная	д. Полуденная, д. 58а



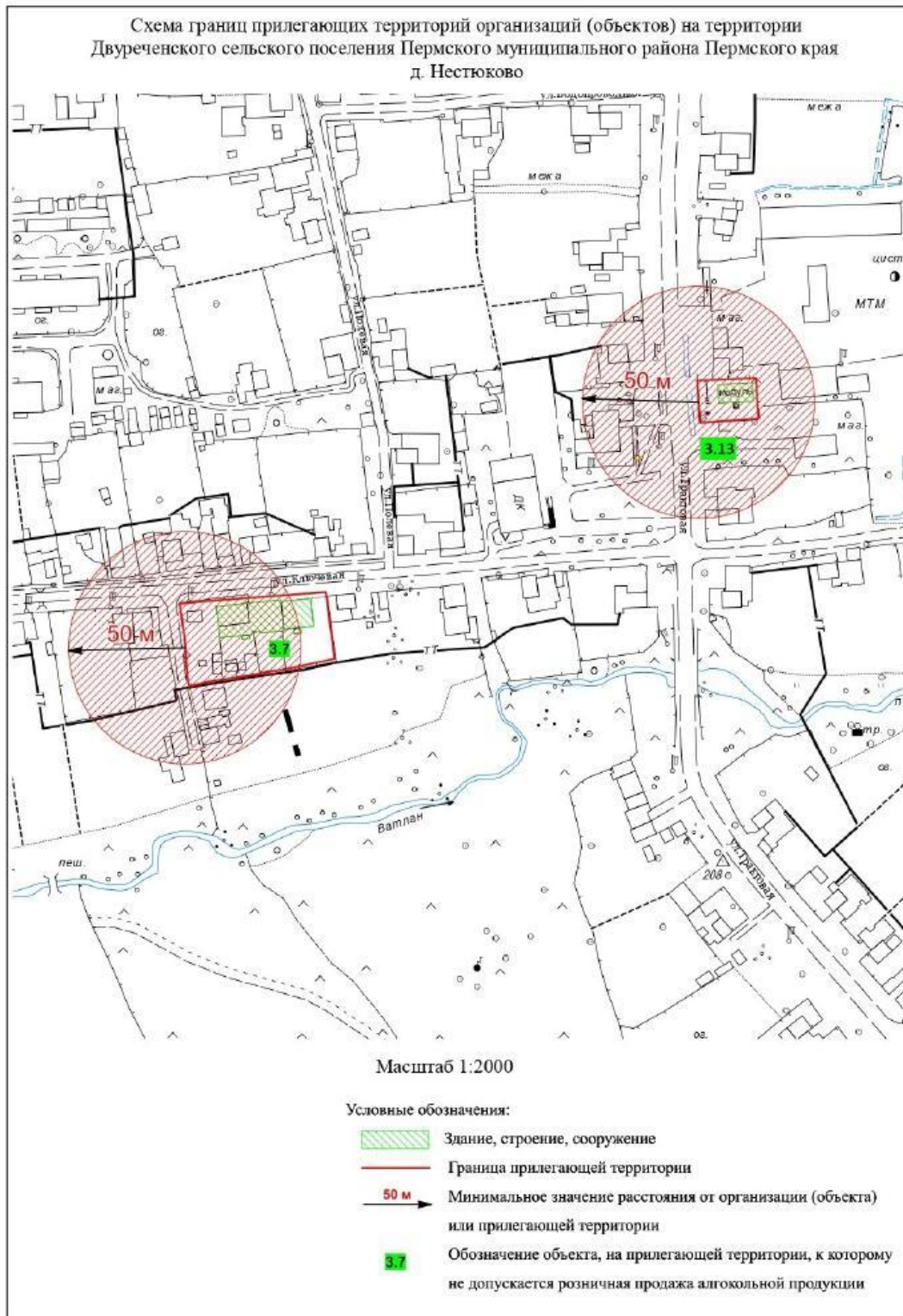
Приложение 2
к постановлению администрации
Пермского муниципального района
СЭД-2020-299-01-01-02-05С-155

30.11.2020

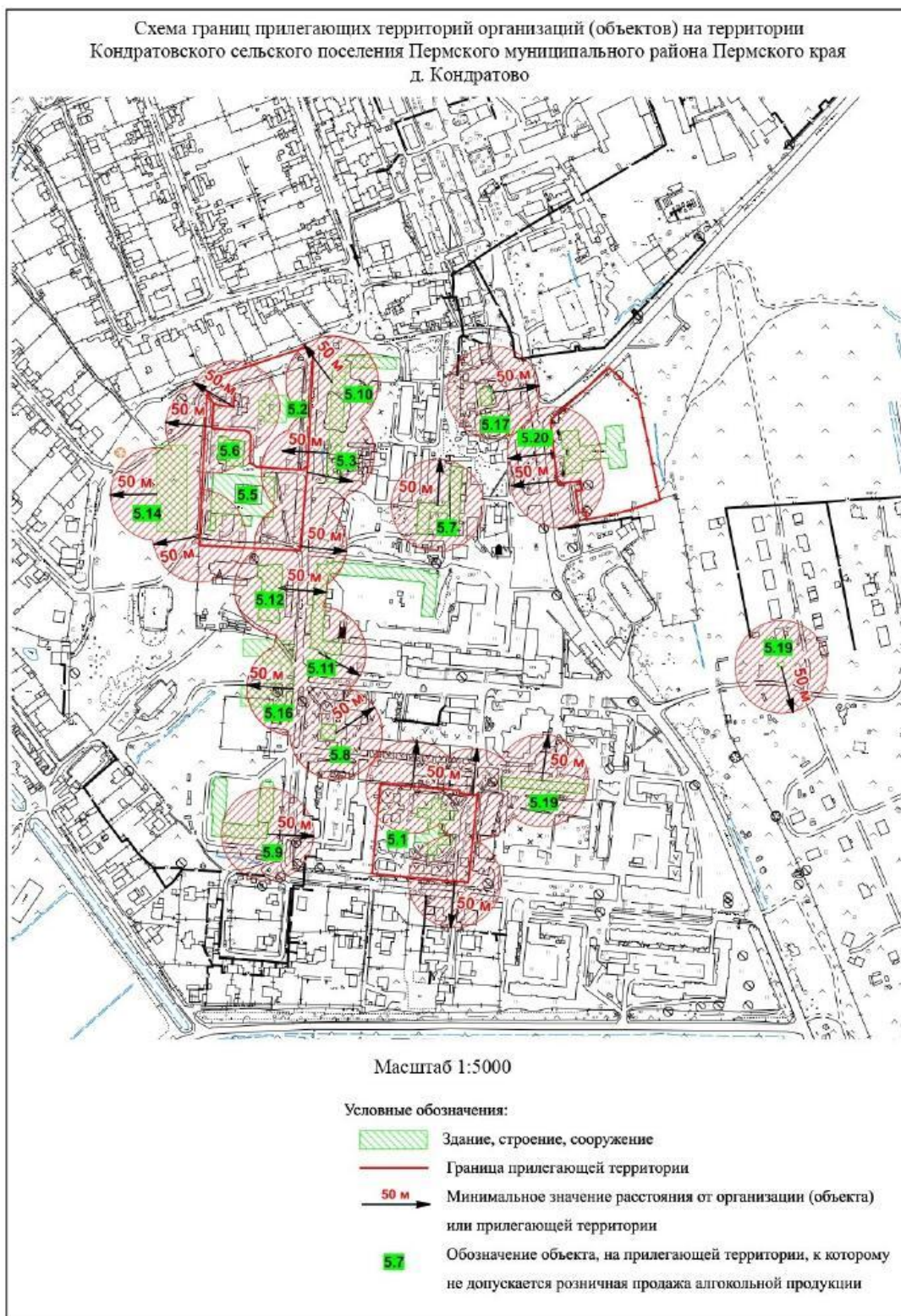


Приложение 3
к постановлению администрации
Пермского муниципального района
от СЭД-2020-299-01-01-02-05С-155 №

30.11.2020

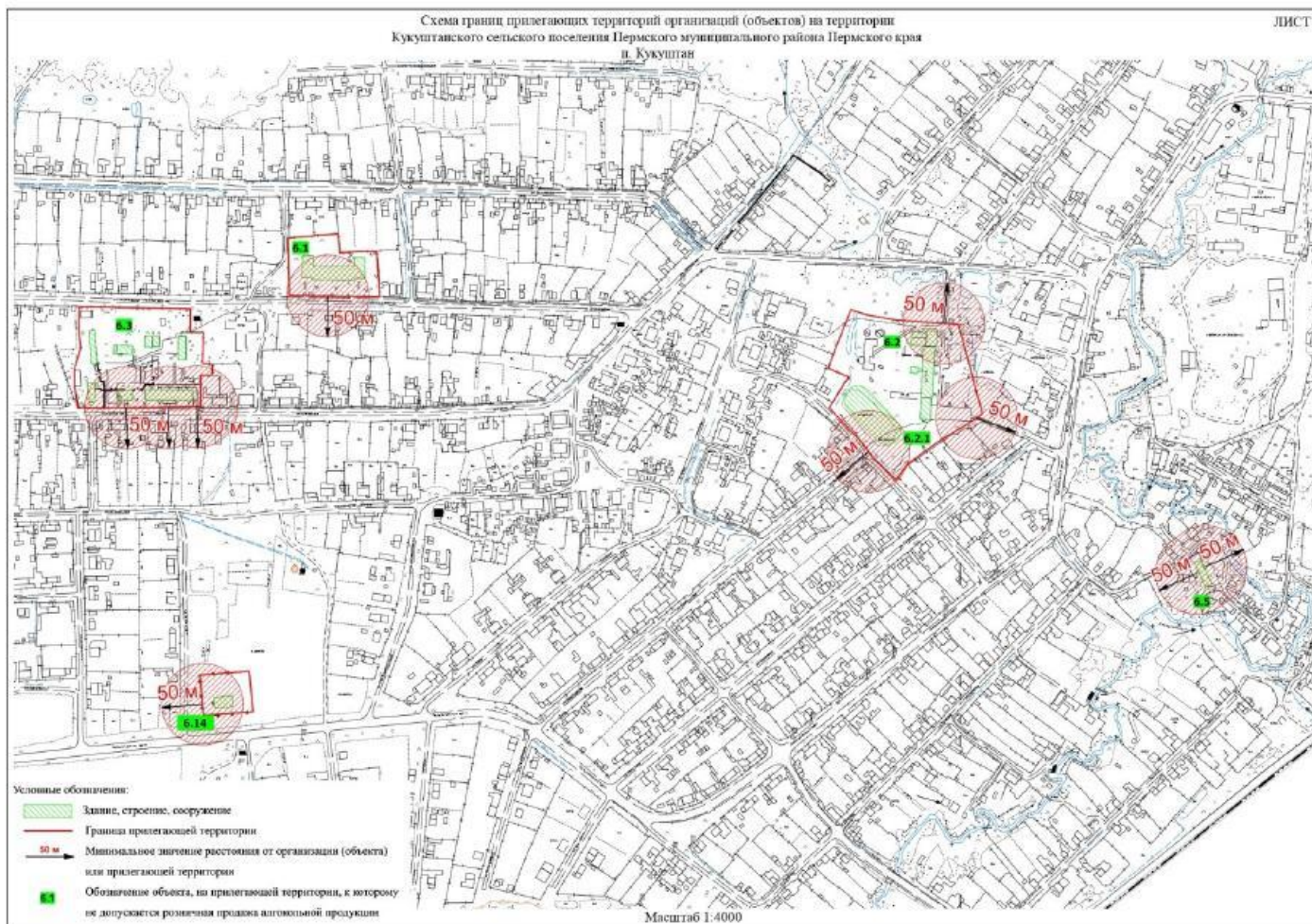


30.11.2020

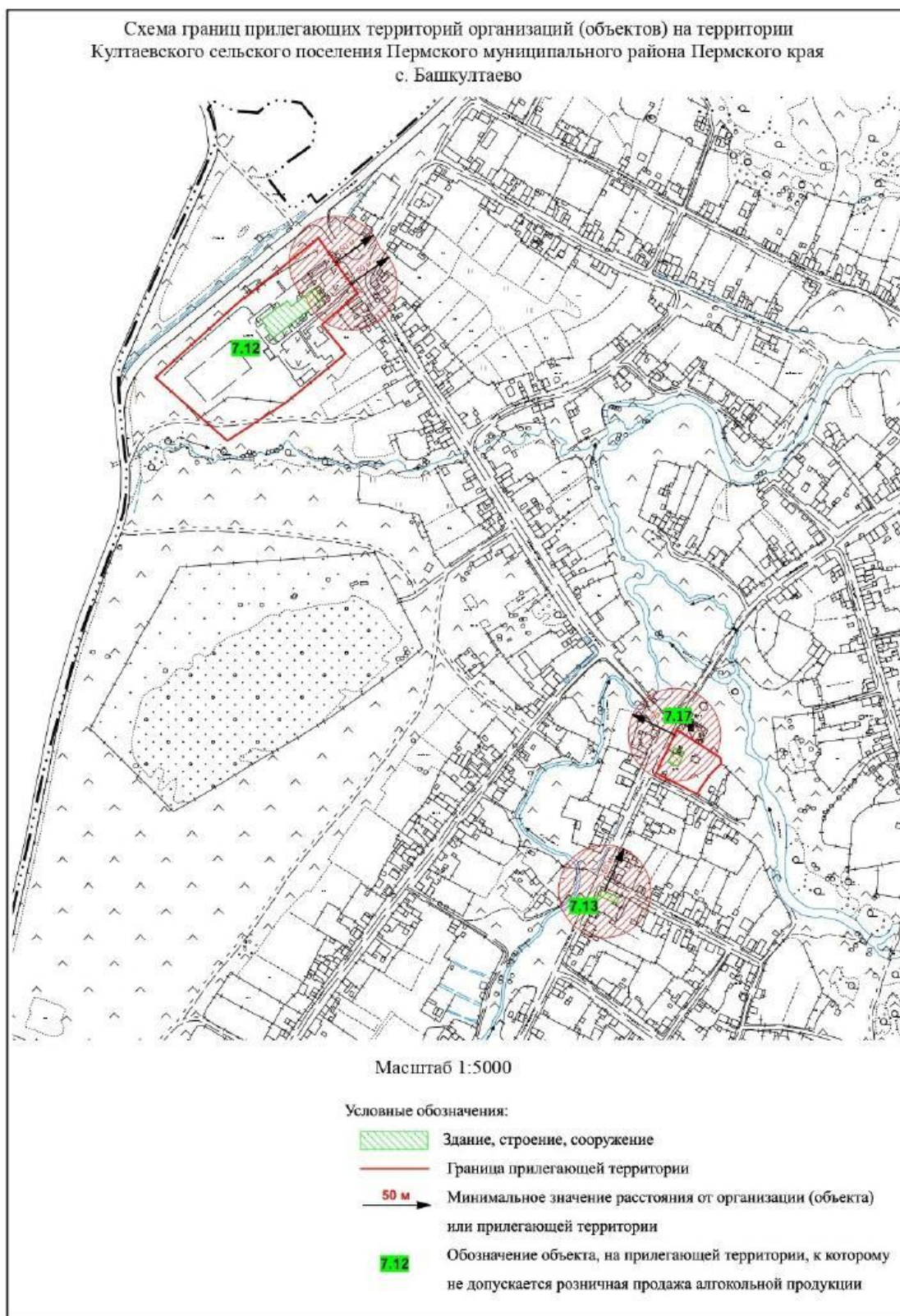


30.11.2020

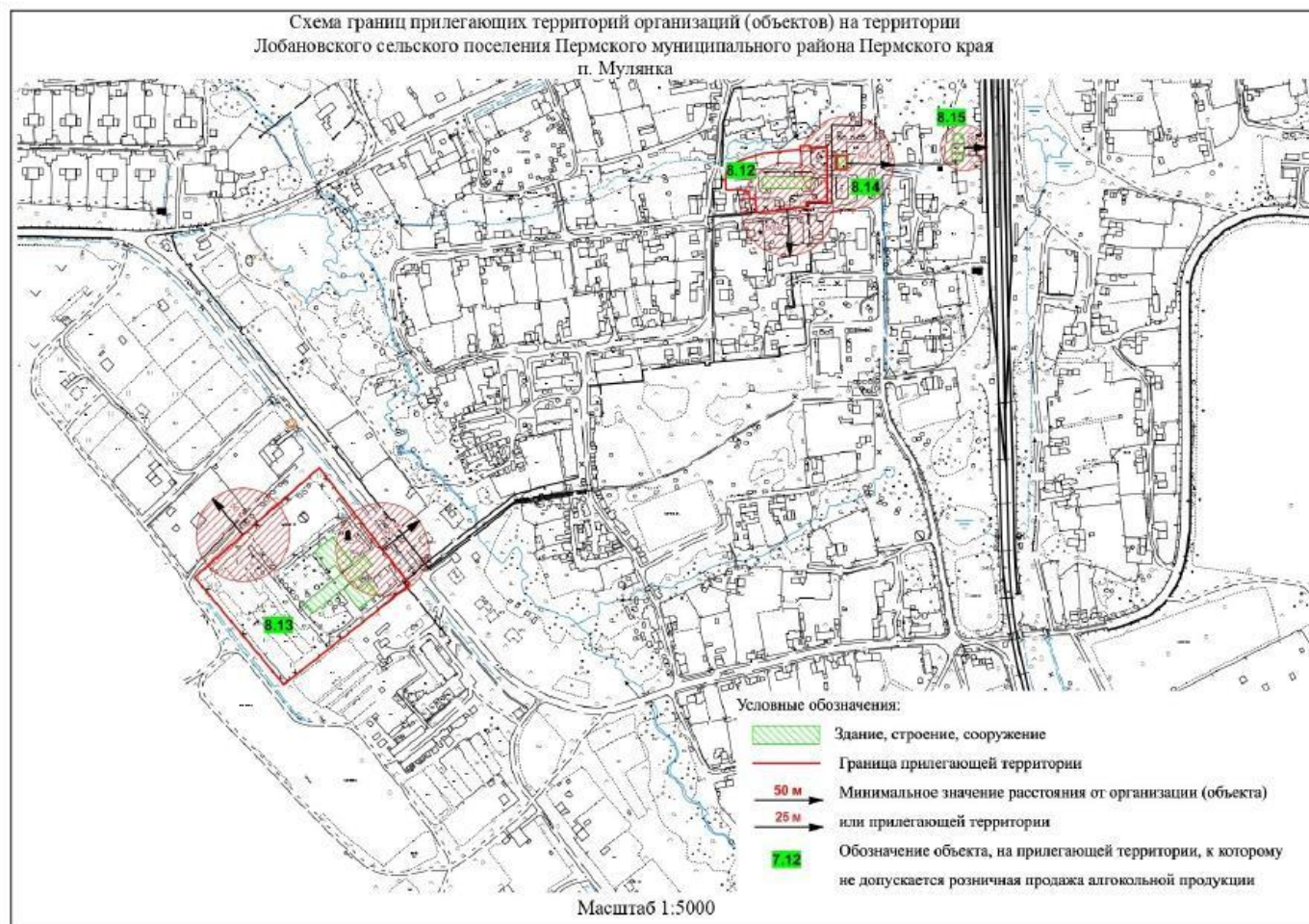
СЭД-2020-299-01-01-02-05С-155 №



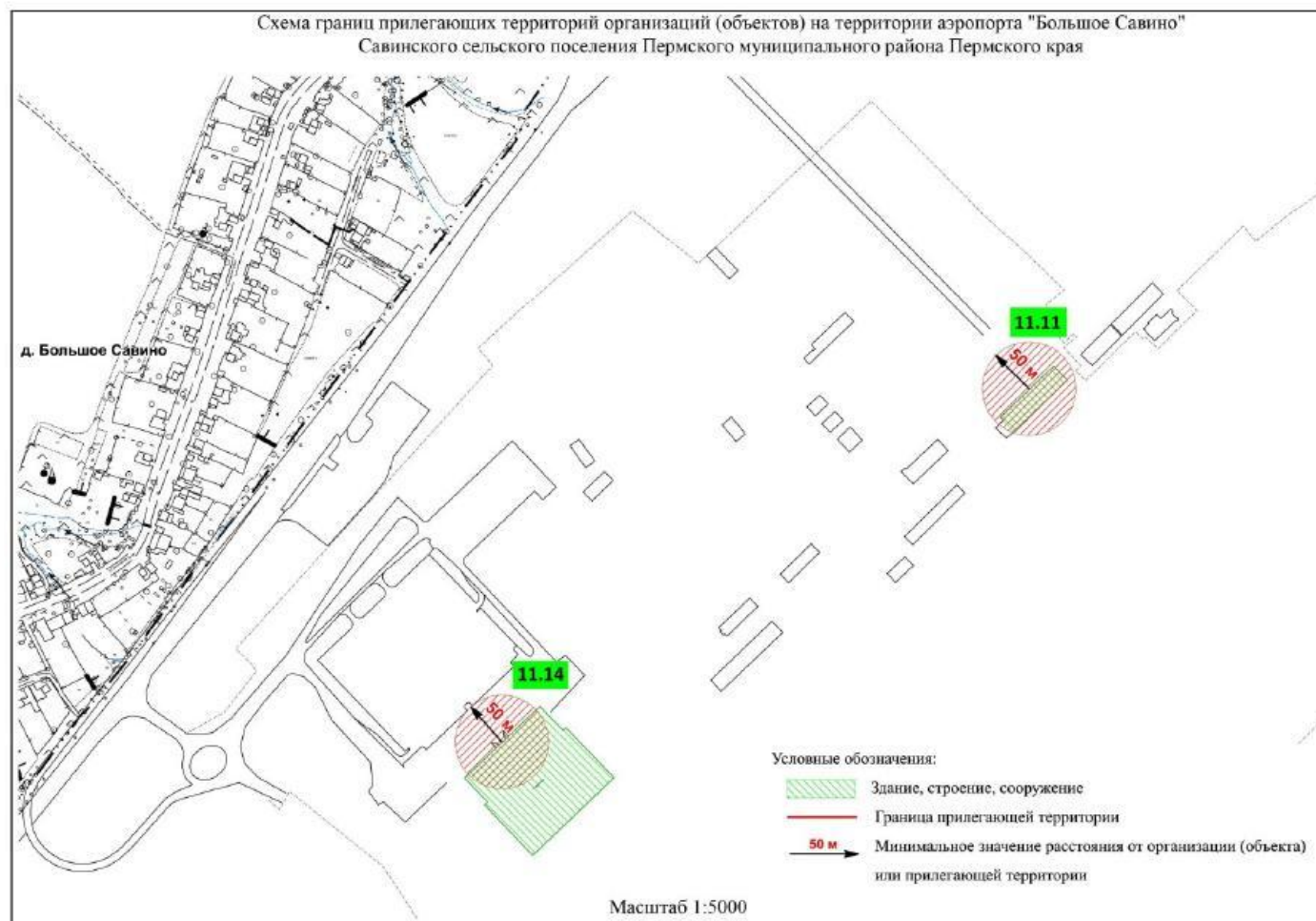
Приложение 6
к постановлению администрации
Пермского муниципального района
от №



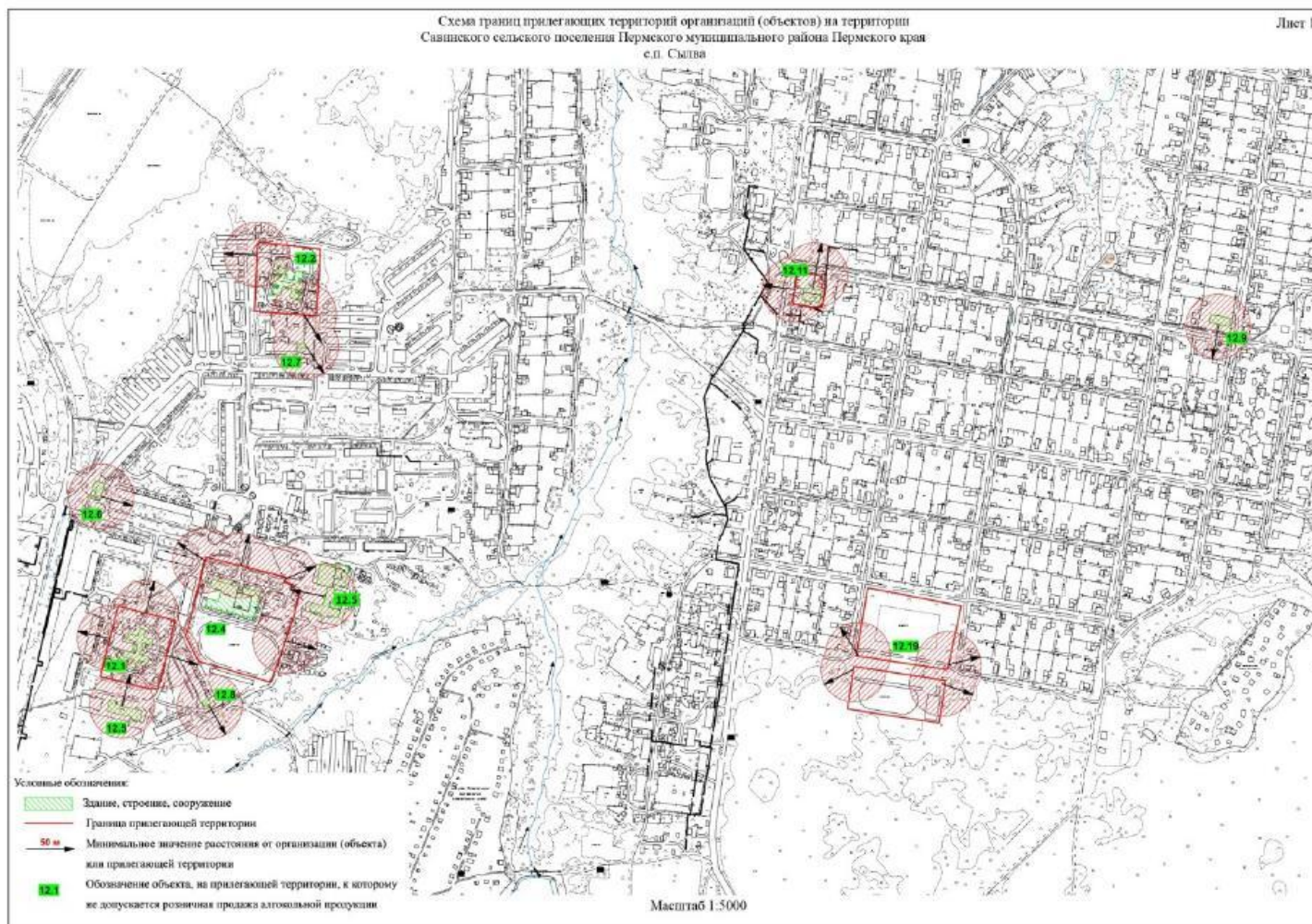
Приложение 7
к постановлению администрации
Пермского муниципального района
от №



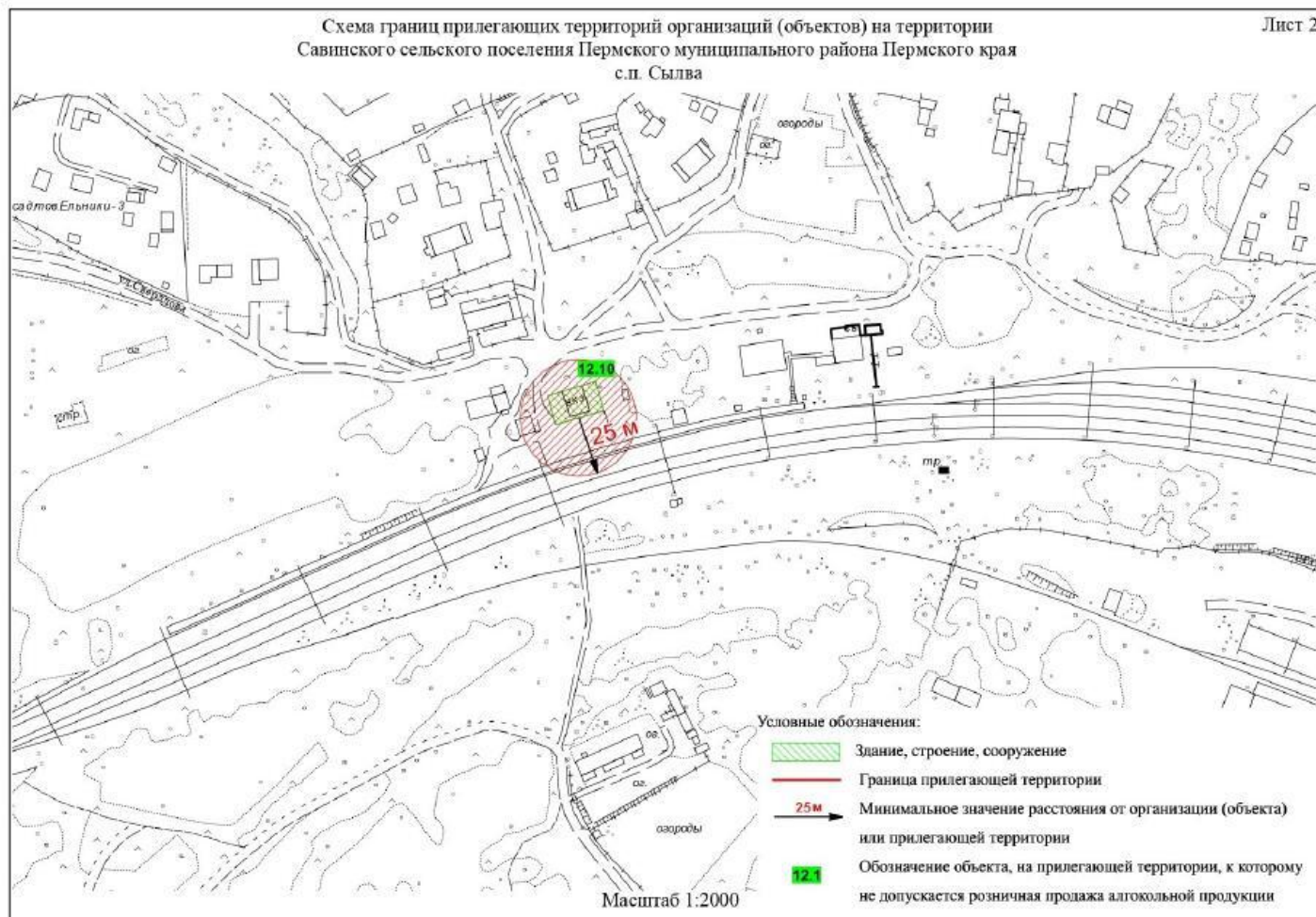
Приложение 9
к постановлению администрации
Пермского муниципального района
от №



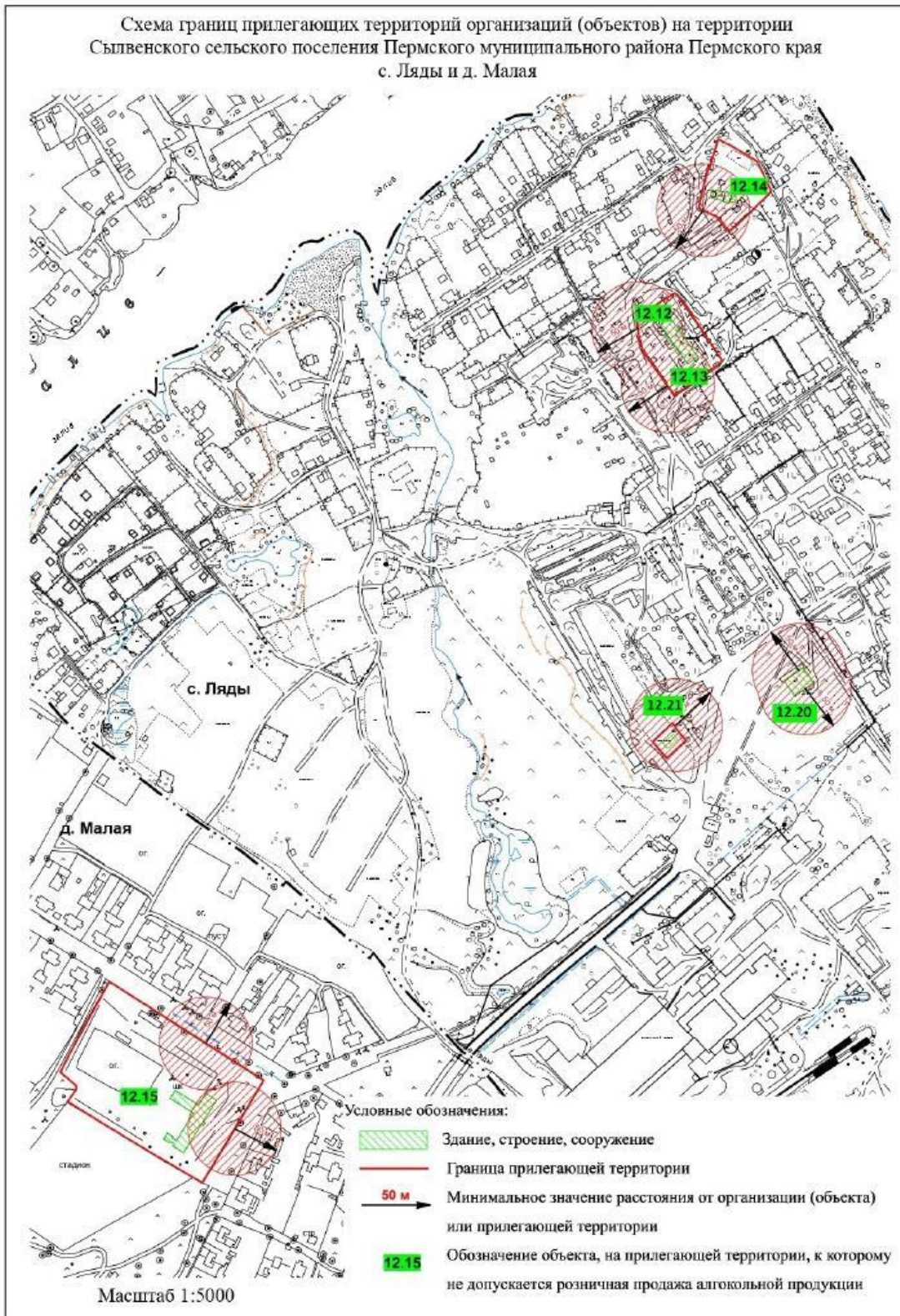
Приложение 10
к постановлению администрации
Пермского муниципального района
от №



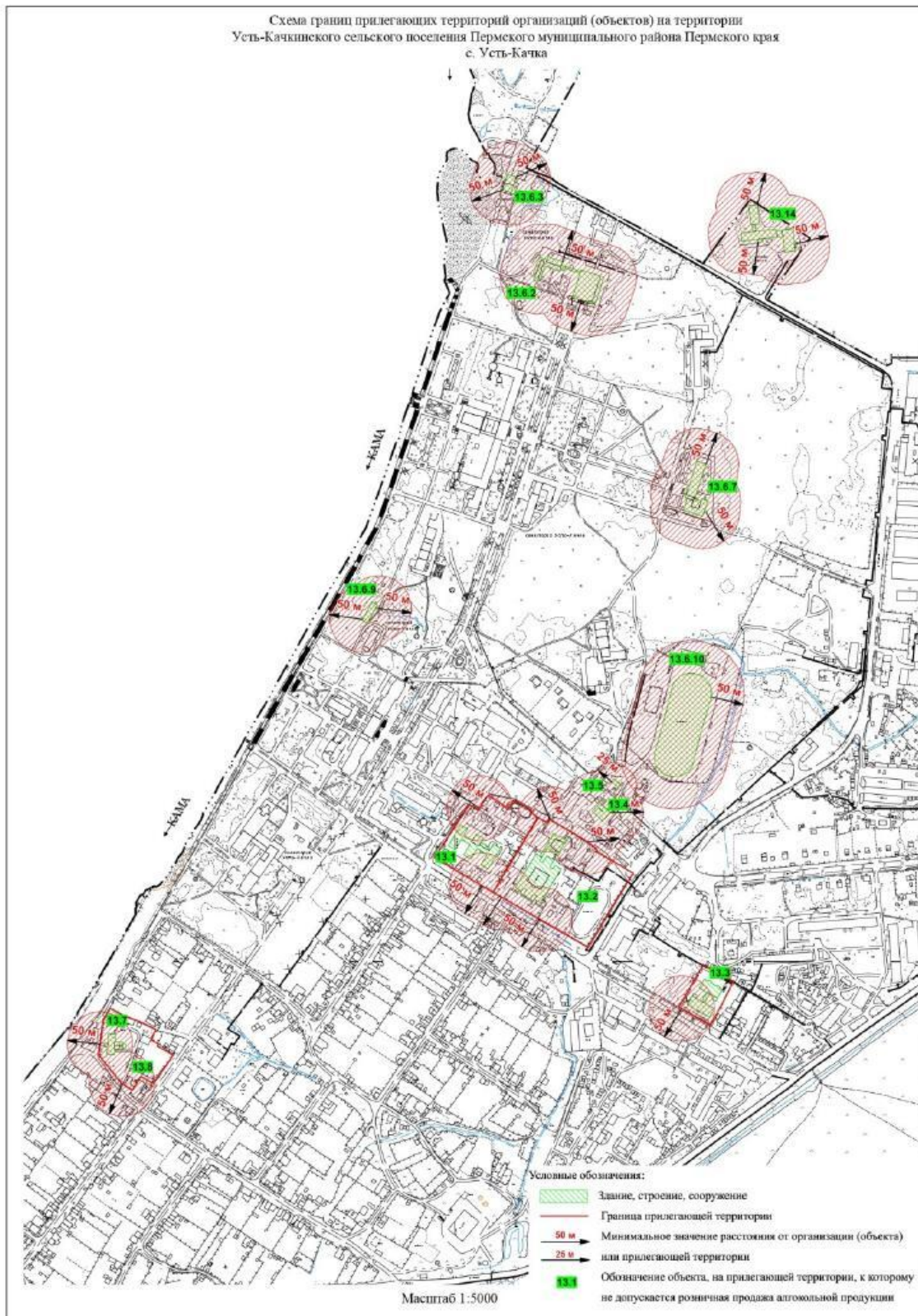
Приложение 11
к постановлению администрации
Пермского муниципального района
от №



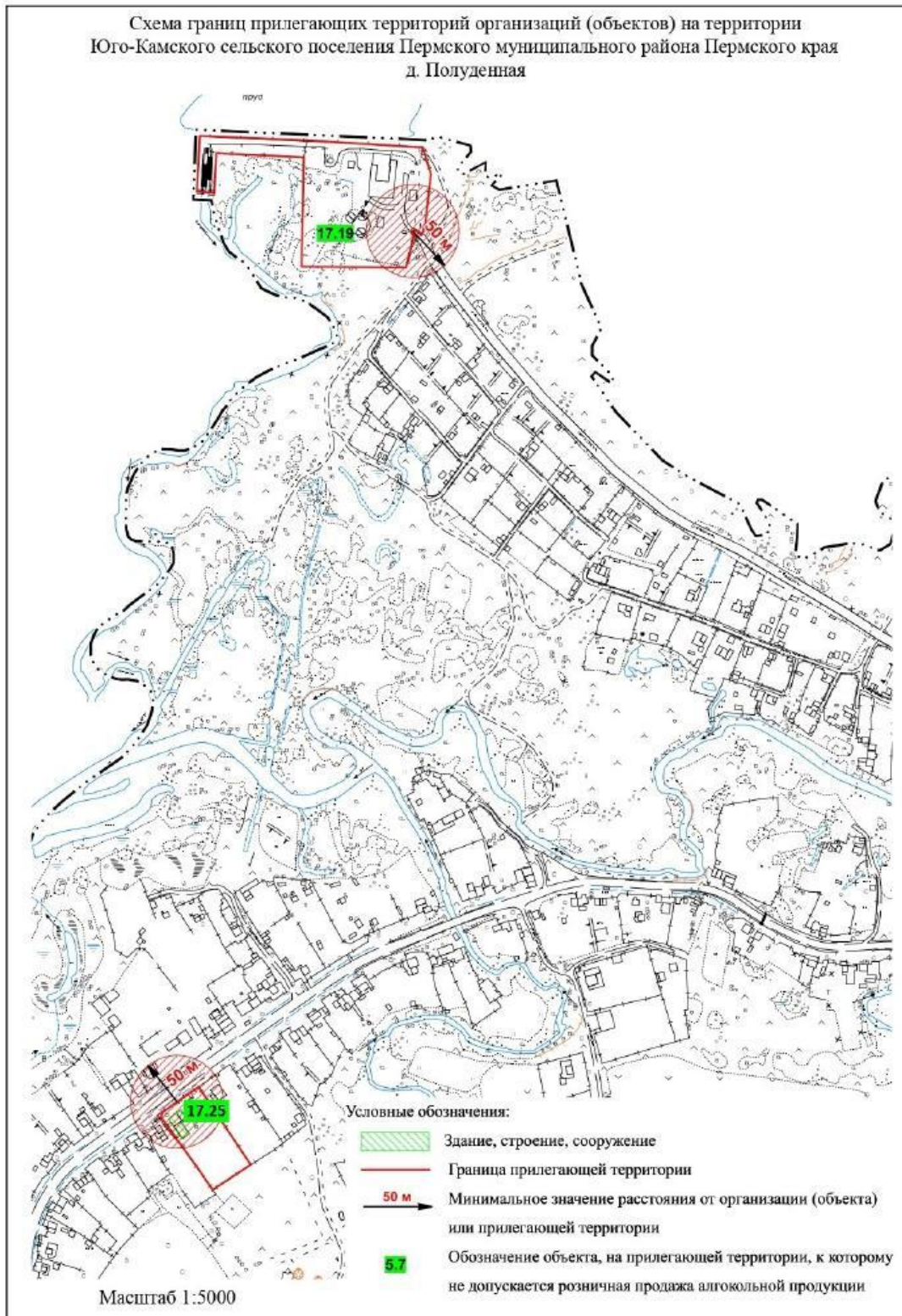
Приложение 12
к постановлению администрации
Пермского муниципального района
от №



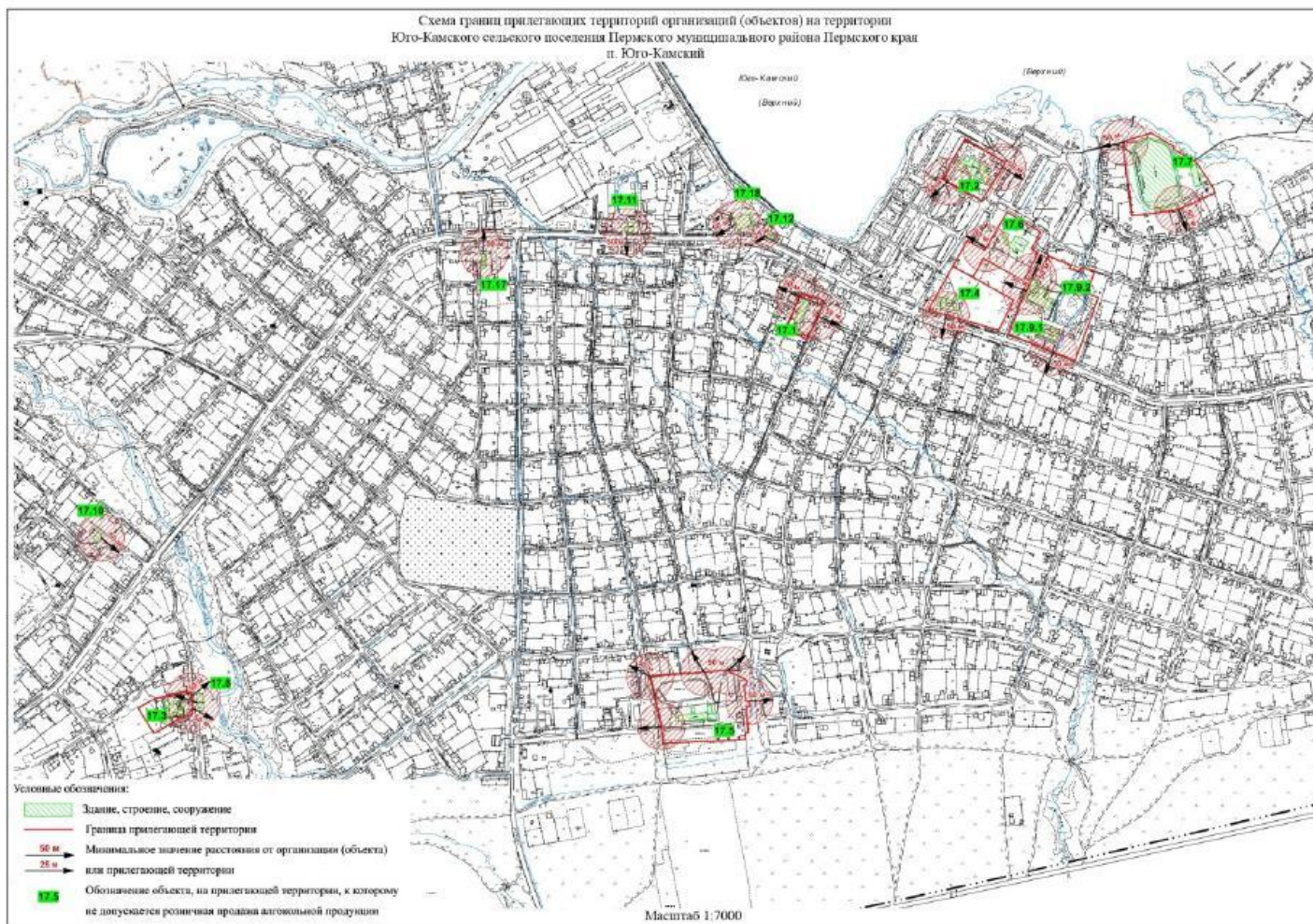
Приложение 13
к постановлению администрации
Пермского муниципального района
от №



Приложение 14
к постановлению администрации
Пермского муниципального района
от №



Приложение 15
к постановлению администрации
Пермского муниципального района
от №





**Пояснительная записка к проекту постановления главы
Пермского муниципального района «О назначении публичных
слушаний по проекту постановления главы администрации Пермского
муниципального района «О внесении изменений в постановление
администрации Пермского муниципального района от 18.11.2015 № 1635
«Об определении границ прилегающих к некоторым организациям и
объектам территорий, на которых не допускается розничная продажа
алкогольной продукции»**

27.11.2020г.

Представленный проект постановления главы Пермского муниципального района «О назначении публичных слушаний по проекту постановления главы администрации Пермского муниципального района «О внесении изменений в постановление администрации Пермского муниципального района от 18.11.2015 № 1635 «Об определении границ прилегающих к некоторым организациям и объектам территорий, на которых не допускается розничная продажа алкогольной продукции» (далее – проект постановления) разработан в целях организации публичных обсуждений изменений вносимых в постановление администрации Пермского муниципального района от 18.11.2015 № 1635 «Об определении границ прилегающих к некоторым организациям и объектам территорий, на которых не допускается розничная продажа алкогольной продукции» (далее – постановление администрации) таких, как:

- приведения в соответствие наименований организаций и (или) объектов, включенных в Перечень организаций и (или) объектов, на прилегающих территориях, к которым не допускается розничная продажа алкогольной продукции (приложение 2 к постановлению администрации от 18.11.2015 № 1635 в ред. от 30.09.2019 № 623) (далее – Перечень) с их новыми наименованиями;

- приведения некоторых Схем границ прилегающих территорий для каждой организации и (или) объекта, на которых не допускается розничная продажа алкогольной продукции (графическая часть, приложение 3 к постановлению администрации от 18.11.2015 № 1635) (далее – Схема) в соответствие с Перечнем, установленным проектом постановления;

- внесения новых объектов в Перечень и Схемы в связи с началом функционирования таких объектов на территории района (Гамовское сельское поселение, Двуреченское сельское поселение, Кондратовское сельское поселение, Кукуштанское сельское поселение, Култаевское сельское поселение, Савинское сельское поселение, Сылвенское сельское поселение, Юго-Камское сельское поселение).

Кроме того, постановлением администрации вносятся изменения минимального значения расстояния от вокзалов, автостанций и железнодорожных станций до границ прилегающих территорий с 50 м до 25



Такие изменения предполагают развитие торговой деятельности, строительства торговых центров с широким ассортиментом предлагаемых товаров в проходимых местах населенных пунктов, а именно, вблизи остановочных пунктов общественного междугороднего транспорта. Также предлагаемые изменения позволят не только создать условия для развития бизнеса, но и повысят качество жизни для населения.

На территории Пермского муниципального района таких пунктов 4: автостанция в с. Усть-Качка, автостанция в п. Юго-Камский, железнодорожный вокзал в п. Мулянка (Лобановское сельское поселение), железнодорожная станция в п. Сылва.

Приложение: на 6 л. в 1 экз.

Заместитель главы администрации муниципального района по развитию агропромышленного комплекса и предпринимательства, начальник управления по развитию агропромышленного комплекса и предпринимательства администрации Пермского муниципального района

 А.Н. Медведев

**Список изменений в Схеме и Перечне в разрезе сельских поселений
Пермского муниципального района**

№ в Перечне и Схеме	Наименование учреждения, организации	Адрес учреждения, организации	Характер изменения (исключение, замена наименования, новый объект)
1	2	3	4
Бершетское сельское поселение			
1.1	Структурное подразделение МАОУ «Бершетская средняя школа» -детский сад «Умка»	с. Бершеть, ул. Ленина, 9	Замена наименования объекта в Перечне: старое - МАДОУ «Бершетский детский сад «Умка»
1.2	МБУ КИЦ «Созвездие» (хоккейная коробка)	с. Бершеть, ул. Ленина, 12а	Замена наименования объекта в Перечне: старое – Хоккейная коробка
Гамовское сельское поселение			
2.1	МАДОУ «Гамовский детский сад «Мозаика» (корпус 2)	с. Гамово, ул.50 лет Октября, 37	Замена наименования объекта в Перечне: старое – МАДОУ «Гамовский детский сад «Радуга» (корпус 1)
2.2	МАДОУ «Гамовский детский сад «Мозаика» (корпус 3)	с. Гамово, ул.50 лет Октября, 18б	Замена наименования объекта в Перечне: старое – МАДОУ «Гамовский детский сад «Радуга» (корпус 2)
2.9	Военный городок Управления войск национальной гвардии по Пермскому краю	в 0,500 км северо-западнее с. Гамово	Замена наименования объекта в Перечне: старое – Войсковая часть 6659

2.14	МУ "Культурно-спортивный центр "Гамово" (Дом спорта)	с. Гамово, ул.50 лет Октября, 19а	Новый объект в Схеме и Перечне
Двуреченское сельское поселение			
3.3	МАОУ «Конзаводская средняя школа имени В.К. Блюхера»	п. Ферма, ул. Строителей, 2а	Замена наименования объекта в Перечне: старое – МБОУ «Конзаводская средняя школа им. В.К. Блюхера»
3.13	Филиал Лобановской поликлиники	д. Нестюково, ул. Тракторная, 41	Новый объект в Схеме и Перечне
Заболотское сельское поселение			
4.2	Заболотский филиал МАОУ «Усть-Качкинская средняя школа»	д. Горшки, ул. Школьная, 4	Замена наименования объекта в Перечне: старое – МБОУ «Заболотская основная школа»
4.3	Структурное подразделение Заболотского филиала МАОУ «Усть-Качкинская средняя школа» - детский сад «Теремок»	д. Горшки, ул. Школьная, 4б	Замена наименования объекта в Перечне: старое – МБОУ «Заболотская основная школа»
4.5	Новоильинский ФАП	с. Новоильинское, ул. Зеленая, 6а	Объект исключен из Перечня, т.к. построен новый ФАП по другому адресу
Кондратовское сельское поселение			
5.20	МАДОУ "Кондратовский детский сад "Акварельки"	д. Кондратово, ул. Камская, 2а	Новый объект в Схеме и Перечне
Кукуштанское сельское поселение			
6.14	Приход храма в честь Преображения Господня	п. Кукуштан, ул. Островского (59:32:0010003:990)	Новый объект в Схеме и Перечне

Култаевское сельское поселение			
7.3	МАДОУ «Култаевский детский сад «Колокольчик» корпус 3	с. Култаево, ул. Школьная, 2	Замена наименования объекта в Перечне: старое – МАДОУ «Култаевский детский сад «Капитошка»
7.9.1	ГБУЗ ПК «Пермская центральная районная больница» Стационар	с. Култаево, ул. Октябрьская, 9	Замена наименования объекта в Перечне: старое – МУЗ «Култаевская участковая больница» Пермского муниципального района Стационар
7.9.2	ГБУЗ ПК «Пермская центральная районная больница» Поликлиника	с. Култаево, ул. Октябрьская, 9	Замена наименования объекта в Перечне: старое – МУЗ «Култаевская участковая больница» Пермского муниципального района Поликлиника
7.11	Храм Усекновения главы Иоанна Предтечи с. Култаево	с. Култаево, ул. Р.Кашина, 69	Замена наименования объекта в Перечне: старое – Приходский Совет Предтеченского прихода религиозной организации
7.12	Баш-Култаевский филиал МАОУ «Култаевская средняя школа»	с. Башкултаево, ул. Мавлютова, 30	Замена наименования объекта в Перечне: старое – МБОУ «Баш-Култаевская основная школа»
7.17	Мечеть	с. Башкултаево, ул. Октябрьская, 32	Новый объект в Схеме и Перечне
Лобановское сельское поселение			
8.15	Железнодорожный вокзал ст. Мулянка	п. Мулянка, ул. Октябрьская, 14	Изменение границ прилегающих территорий до окружности радиусом 25 м

Савинское сельское поселение			
11.1	Структурное подразделение МАОУ «Савинская средняя школа» детский сад «Созвездие» (подразделение 2) корпус 2	д. Ванюки, ул. Зеленая, 29	Замена наименования объекта в Перечне: старое – МБДОУ «Савинский детский сад «Созвездие» корпус 2
11.3	Структурное подразделение МАОУ «Савинская средняя школа» детский сад «Созвездие» (подразделение 2) корпус 1	д. Песьянка, ул. Молодежная, 5	Замена наименования объекта в Перечне: старое – МБДОУ «Савинский детский сад «Созвездие» корпус 1
11.7	Структурное подразделение МАОУ «Савинская средняя школа» детский сад «Филиппок» (подразделение 3)	п. Сокол, д. 15Б	Замена наименования объекта в Перечне: старое – Структурное подразделение МАОУ «Соколовская средняя школа» - детский сад «Филиппок»
11.8	Структурное подразделение МАОУ «Савинская средняя школа» - Соколовская школа (подразделение 1)	п. Сокол, д. 15А	Замена наименования объекта в Перечне: старое – МАОУ «Соколовская средняя школа»
11.13	ГБУЗ ПК ПЦРБ Песьяновская СВА	д. Ванюки, ул. Зеленая, 24Б	Новый объект в Схеме и Перечне
11.14	Аэропорт «Большое Савино» (здание нового терминала)	тер. Шоссе Космонавтов, 455	Новый объект в Схеме и Перечне

Сылвенское сельское поселение			
12.10	Железнодорожная станция Сылва	п. Сылва	Изменение границ прилегающих территорий до окружности радиусом 25 м
12.12	Структурное подразделение МАОУ «Сылвенская средняя школа» детский сад «Солнечные лучики»	с. Ляды, ул. Строительная, 28	Замена наименования объекта в Перечне: старое – Структурное подразделение МАОУ «Лядовская основная школа» - детский сад «Солнечные лучики»
12.13	Филиал поликлиники с. Ляды	с. Ляды, ул. Строительная, 28	Объект исключен из Перечня
12.15	Структурное подразделение МАОУ «Сылвенская средняя школа» «Лядовская школа»	д. Малая, ул. Школьная, 2а	Замена наименования объекта в Перечне: старое – МАОУ «Лядовская основная школа»
12.20	АМУ "ЦИДИС "Сылва"	с. Ляды, ул. Строительная, 3	Новый объект в Схеме и Перечне
12.21	Лядовская СВА	с. Ляды, ул. Строительная, 22а	Новый объект в Схеме и Перечне
Усть-Качкинское сельское поселение			
13.1	Структурное подразделение детский сад «Огонек» МАОУ «Усть-Качкинская средняя школа»	с. Усть-Качка, ул. Краснознаменная, 3	Замена наименования объекта в Перечне: старое – МБДОУ «Усть-Качкинский детский сад Огонек»
13.5	Автостанция с. Усть – Качка	с. Усть-Качка	Изменение границ прилегающих территорий до окружности радиусом 25 м

Фроловское сельское поселение			
14.5	Структурное подразделение филиала МАОУ «Фроловская средняя школа «Навигатор» в деревне Жебреи детский сад «Лучики»	д. Жебреи, ул. Советская, 6а	Замена наименования объекта в Перечне: старое – Структурное подразделение филиала МАОУ «Фроловская средняя школа «Навигатор» - детский сад «Лучики»
14.6	Филиал МАОУ «Фроловская средняя школа «Навигатор» в деревне Жебреи	д. Жебреи, ул. Советская, 6а	Замена наименования объекта в Перечне: старое – Филиал МАОУ «Фроловская средняя школа «Навигатор»
Хохловское сельское поселение			
15.1	Хохловский филиал МАОУ "Кондратовская средняя школа" (детский сад)	д. Скобелевка, ул. Майская, 3	Замена наименования объекта в Перечне: старое – Структурное подразделение МАОУ «Хохловская основная школа» - детский сад «Солнышко»
15.2	Хохловский филиал МАОУ "Кондратовская средняя школа"	д. Скобелевка, ул. Майская, 2	Замена наименования объекта в Перечне: старое – МАОУ «Хохловская основная школа»
Юго-Камское сельское поселение			
17.12	Автостанция п. Юго-Камский	п. Юго-Камский, ул. Советская, 131	Изменение границ прилегающих территорий до окружности радиусом 25 м
17.23	Структурное подразделение «Рождественская школа» МАОУ «Юго-Камская средняя школа»	с. Рождественское, ул. Революционная, 25	Замена наименования объекта в Перечне: старое – МАОУ «Юго-Камская средняя школа»
17.25	Церковь в д. Полуденная	д. Полуденная, д. 58а	Новый объект в Схеме и Перечне

Финансово-экономическое обоснование к проекту постановления главы Пермского муниципального района «О назначении публичных слушаний по проекту постановления главы администрации Пермского муниципального района «О внесении изменений в постановление администрации Пермского муниципального района от 18.11.2015 № 1635 «Об определении границ прилегающих к некоторым организациям и объектам территорий, на которых не допускается розничная продажа алкогольной продукции»

27.11.2020г.

Представленный проект постановления главы Пермского муниципального района «О назначении публичных слушаний по проекту постановления главы администрации Пермского муниципального района «О внесении изменений в постановление администрации Пермского муниципального района от 18.11.2015 № 1635 «Об определении границ прилегающих к некоторым организациям и объектам территорий, на которых не допускается розничная продажа алкогольной продукции» не требует дополнительного финансирования за счет средств бюджета Пермского муниципального района.

Заместитель главы администрации муниципального района по развитию агропромышленного комплекса и предпринимательства, начальник управления по развитию агропромышленного комплекса и предпринимательства администрации Пермского муниципального района

 А.Н. Медведев

Лист согласования к документу № СЭД-2020-299-01-01-02-05С-155 от 30.11.2020

Инициатор согласования: Каменских М.И. Главный специалист отдела по развитию АПК, торговли и туризма

Согласование инициировано: 27.11.2020 12:09

Краткое содержание: О назначении публичных слушаний по проекту постановления главы администрации Пермского муниципального района «О внесении изменений в постановление администрации Пермского муниципального района от 18.11.2015 № 1635 «Об определении границ прилегающих к некоторым организациям и объектам территорий, на которых не допускается розничная продажа алкогольной продукции»

ЛИСТ СОГЛАСОВАНИЯ

Тип согласования: **смешанное**

№	ФИО	Срок согласования	Результат согласования	Замечания/Комментарии
Тип согласования: последовательное				
1	Пинаева Е.В.		Согласовано 30.11.2020 09:41	-
Тип согласования: последовательное				
2	Ваганов В.П.		ЭП Подписано 30.11.2020 11:56	-